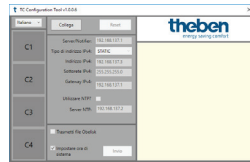


Software STB Service Tool
per la cassetta dei comandi

Istruzioni per l'uso



1. Messa in servizio

❶ Per mettere in servizio la cassetta dei comandi, è necessario il software **STB Service Tool**. Può essere scaricato dalla homepage di Theben:

<https://www.theben.de/tc-649/>

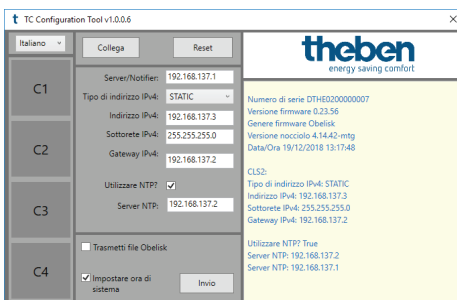
❷ Si noti che è necessario importare gli indirizzi IP che si ricevono dal proprio operatore nel dispositivo tramite il software **STB Service Tool**.

❸ Se vengono riscontrati problemi in fase di connessione del Servicetool al dispositivo, controllare la connessione proxy.

Per mettere in servizio e configurare la cassetta dei comandi

- Collegare il PC con il cavo LAN all'interfaccia "Servizio"
- Premere **Collega**

→ Viene effettuata una connessione con la cassetta dei comandi. Nella finestra informativa vengono visualizzati tutti i dati rilevanti della cassetta dei comandi, inclusa la data/l'ora.



È possibile utilizzare la cassetta dei comandi con le seguenti funzioni.

❶ Le seguenti impostazioni, che vengono inviate dall'operatore, devono essere inserite nel software.

Server/Notifier

Indirizzo IP al quale il dispositivo deve segnalare.

Tipo di indirizzo IPv4

STATIC: l'impostazione IP del dispositivo viene impostata manualmente.

DHCP: l'impostazione IP del dispositivo viene impostata automaticamente.

Indirizzo IPv4/ Sottorete IPv4

Indirizzo IP e maschera di sottorete del dispositivo.

Gateway IPv4

Indirizzo IP del gateway.

Utilizzare NTP

Il dispositivo riceve l'ora da un server NTP.

Server NTP

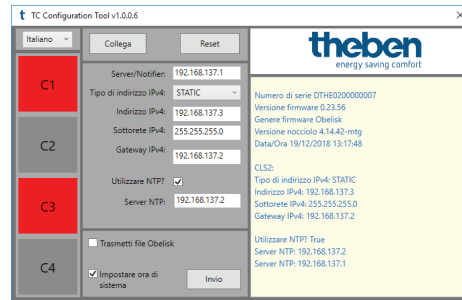
Indirizzo IP del server NTP.

C1/C2/C3/C4

C1–C4 sono attivi solo dopo che è stato stabilito un avvio del programma/un collegamento al dispositivo.

C1/C3 rosso = il relè è ON

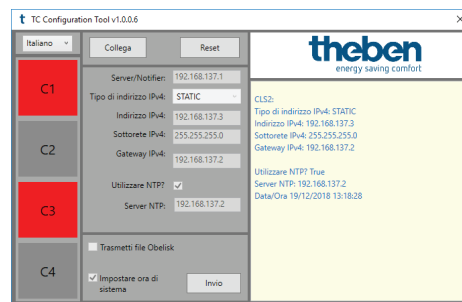
C2/C4 grigio = il relè è OFF



Invio

Le impostazioni di rete verranno inviate alla cassetta dei comandi.

→ Questi vengono riportati indietro dalla cassetta dei comandi e visualizzati nella finestra informativa del software.



Con **Impostare ora di sistema**, è possibile selezionare se l'ora corrente deve essere inviata al dispositivo.

Reset

Tutti i profili e i programmi di commutazione vengono cancellati e i relè si resettano.

2. Inviare dati all'operatore

Una volta messo in funzione il dispositivo, è necessario trasmettere il numero di serie, la posizione, l'indirizzo e l'assegnazione dei canali al proprio operatore.

3. Contatto

Indirizzo del servizio di assistenza

Theben AG
Hohenbergstr. 32
72401 Haigerloch
GERMANIA
Tel. +49 7474 692-0
Fax +49 7474 692-150

Call center

Tel. +49 7474 692-369
hotline@theben.de
www.theben.de

theben

TC 649 6490330
Cassetta dei comandi LAN

Istruzioni di installazione e
funzionamento



1. Indicazioni di sicurezza fondamentali



AVVERTENZA

Pericolo di morte per scosse elettriche o incendio!

➤ Il montaggio deve essere eseguito esclusivamente da parte di un elettricista specializzato!

- L'apparecchio è predisposto per il montaggio su guide omega DIN (a norma IEC 60715)
- È conforme alla norma di prodotto EN 60669-2-1

➤ Non utilizzare il dispositivo al di fuori delle specifiche indicate



Il dispositivo deve essere installato in una cabina elettrica chiusa in metallo o in materiale resistente al fuoco!



Dopo una corretta installazione, la parte dell'alloggiamento non deve essere accessibile sotto il coperchio nell'area sigillata!

2. Uso conforme

La cassetta dei comandi TC 649 è un orologio digitale con programma annuale comandabile e aggiornabile tramite LAN con funzione astro, che può essere gestito a livello centralizzato da un computer. La cassetta dei comandi serve a illuminare, ventilare ecc.



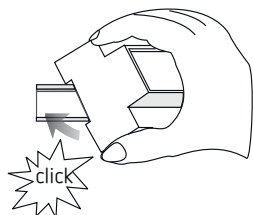
Non utilizzare su dispositivi di protezione come ad es. porte di emergenza, dispositivi antincendio ecc.

Smaltimento

- Restituire il dispositivo al proprietario per lo smaltimento ambientale

3. Installazione e collegamento

Montaggio del TC 649



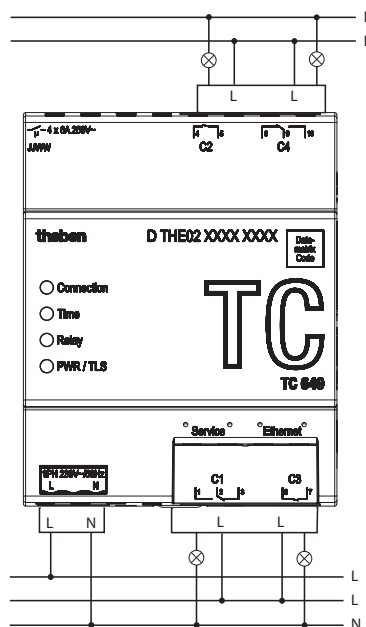
Collegamento del TC 649

Collegare l'alimentazione di tensione

- Rimuovere la guaina isolante del cavo su una lunghezza di 8 mm (max. 9 mm)
- Inserire il cavo nel terminale e fissarlo (Morsetto a vite Art. Nr. 9070966)
- Inserire il terminale nella presa di alimentazione
- Collegare alla rete elettrica

→ Durante l'avvio del sistema operativo, tutti i LED lampeggiano. Dopo circa 150 s, il processo di avvio è completato e il LED di alimentazione (PWR/TLS) lampeggia.

Schema di collegamento



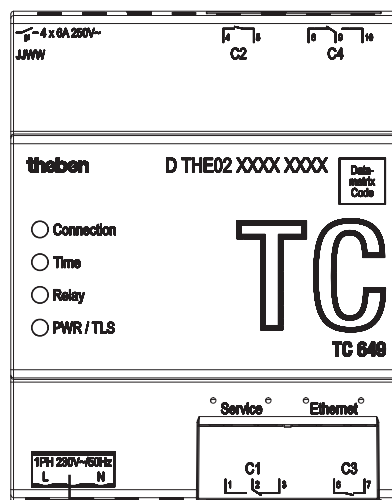
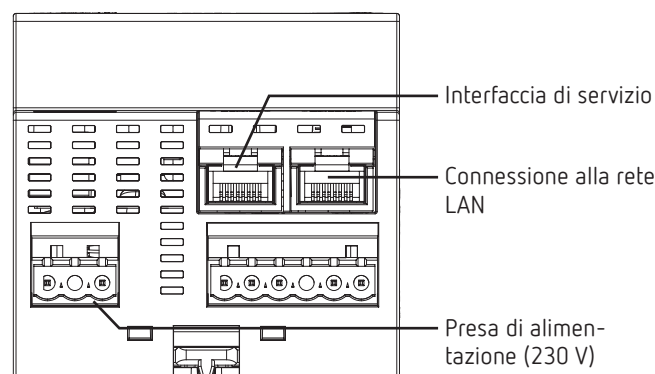
ⓘ Commutare il carico tramite contattore.

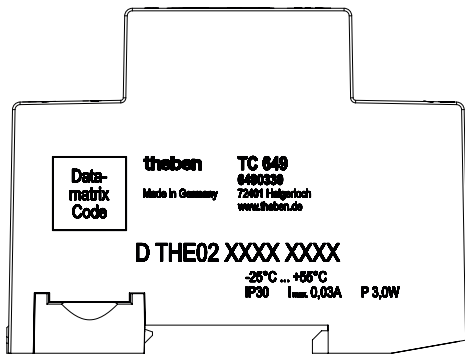


Se un carico viene commutato direttamente, proteggere il dispositivo con un interruttore automatico da 6 A.

4. Descrizione dell'apparecchio

Collegamenti:

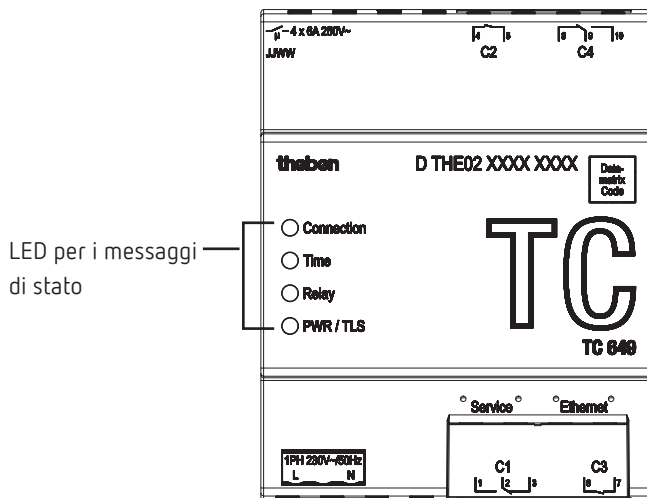




① I dati sulle prestazioni si trovano sulla superficie laterale e sulla spalla del dispositivo (vedi figura) e non sono più visibili dopo l'installazione!

LED

① I messaggi di stato vengono visualizzati tramite quattro LED.



Etichetta	Descrizione
Connection	Connessione con il server
Time	Connessione con il server NPT
Relay	almeno 1 relè commutato
PWR/TLS	Power e TLS

5. Messa in servizio

① Per mettere in servizio i dispositivi, è necessario il software STB Service Tool. Può essere scaricato dalla homepage di Theben: <https://www.theben.de/tc-649/>

Per gli elettricisti

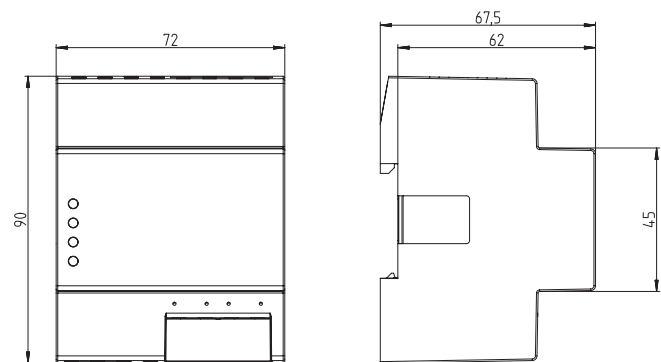
- Collegare la tensione.
- Scaricare e avviare il software STB Service Tool.
- Collegare il PC all'interfaccia "Service".
- Eseguire la configurazione secondo le specifiche dell'operatore.
- Collegare la rete LAN all'interfaccia LAN "Ethernet".
 - La cassetta dei comandi si collega automaticamente al server dell'operatore.
- Inviare il numero di serie, la posizione, l'assegnazione dei canali ecc. all'operatore.

Per l'operatore

- Utilizzare il software di gestione per inviare programmi ai dispositivi.

6. Dati tecnici

Tensione d'esercizio:	Intervallo operativo esteso 230 V~, -20 % +15 %
Potenza di commutazione:	6 A/250 V AC, cos φ = 1
Carico minimo:	5 V / 1 mA
Contatto di commutazione:	Contatto μ
Frequenza:	50 Hz
Consumo di corrente:	3 W
Intervallo operativo fisso:	-10 °C bis +45 °C
Intervallo limite per il funzionamento:	-25 °C bis +55 °C
Intervallo limite per lo stoccaggio e il trasporto:	-25 °C bis +70 °C
Umidità dell'aria:	95 %, senza condensa
Classe di protezione:	II, in caso di montaggio conforme
Tipo di protezione:	IP 30



7. Contatto

Indirizzo del servizio di assistenza

Theben AG
Hohenbergstr. 32
72401 Haigerloch
GERMANIA
Tel. +49 7474 692-0
Fax +49 7474 692-150

Call center

Tel. +49 7474 692-369
hotline@theben.de

Indirizzi, numeri di telefono ecc.

www.theben.de

8. Utilizzo di software open source

① Questo prodotto utilizza software open source (OSS). Un elenco dei componenti OSS utilizzati e il loro tipo di licenza e versione della licenza sono disponibili all'indirizzo <https://www.theben.de/tc-649/>